

Dépistages et Campagnes de prévention

La Ville de Gentilly s'engage dans les campagnes nationales de prévention et de dépistage afin d'informer et accompagner au maximum les Gentilliens dans la préservation de leur santé.

Dépistage du VIH

Le VIH, c'est quoi ?

L'infection par le VIH demeure un enjeu de santé publique majeur même si les traitements ont nettement contribué à l'amélioration de la qualité de vie des malades.

C'est l'abréviation de virus de l'immunodéficience humaine, c'est le virus responsable du sida. Mais attention, ce n'est pas la même chose ! Expliquons-nous.

Le VIH comprend quatre phases ou stades qui évoluent au cours du temps si un traitement n'est pas mis en place. La primo-infection, la phase asymptomatique, la phase d'accélération puis la fameuse phase du SIDA. Vous l'aurez compris, le SIDA correspond au stade final du VIH.

En France, environ 30 000 personnes ignorent à ce jour leur séropositivité. Lorsque l'infection est détectée cela peut être à un stade déjà avancé de la maladie, c'est pour cela qu'un dépistage est nécessaire.

Dépistage du VIH au CMS

Pour répondre à cet enjeu de santé publique, le CMS de Gentilly organise un dépistage du VIH, tous les mercredis matin de 8h30 à 12h30. L'équipe infirmière et médicale répondra à vos interrogations et vous orientera si cela est nécessaire.



Gratuit et sans rendez-vous

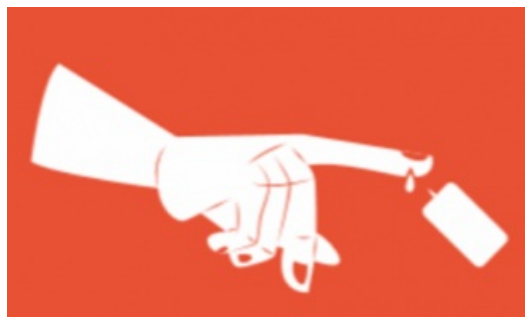


Facile et anonyme



Résultat immédiat

Comment ça se passe ?



Le dépistage s'effectue à l'aide d'un TROD (Test Rapide d'Orientation Diagnostique). On prélève une goutte de sang au bout du doigt. Pas de panique, ce n'est pas douloureux ! Il n'y a pas besoin d'être à jeun pour venir vous faire dépister.

Sans RDV tous les mercredis matin de 8h30 à 12h30, au CMS de Gentilly, 6 rue du Docteur Ténine

NB : Depuis le 1er janvier 2022, il est possible de venir effectuer une sérologie VIH dans les laboratoires de biologie médicale, sans ordonnance, sans rendez-vous et sans avance de frais.

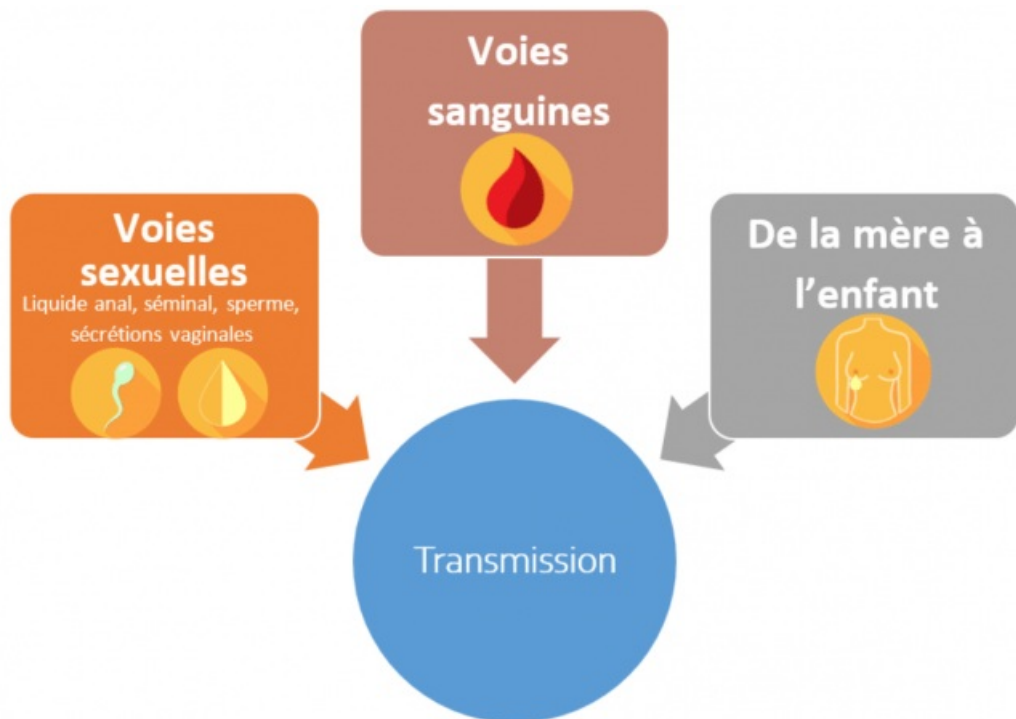
Image



Attention particulière concernant les mineurs qui souhaiteraient se faire dépister, l'autorisation parentale et la présence d'une personne majeure est obligatoire.

On l'attrape comment ?

Le VIH peut se transmettre de trois façons :



Il n'y a donc aucun risque de transmission par la salive, par le toucher ou autre, seulement ces trois critères de transmission sont à prendre en compte.

J'ai eu un rapport à risque ? qu'est ce que je dois faire ?

Un rapport à risque peut générer du stress et de l'anxiété, des mesures existent pour préserver efficacement sa santé. Si vous pensez avoir été en contact avec une personne séropositive, il est impératif de se rendre aux urgences dans les 48 heures. Un médecin vous donnera un traitement prophylactique et vous aurez un suivi.

Le VIH n'est pas la seule IST, chlamydia, papillomavirus, hépatite b, herpes génitale et d'autres... se transmettent essentiellement par les voies sexuelles, et seul le préservatif protège contre ces IST.

Si vous n'avez pas de contraception et que vous ne souhaitez pas avoir d'enfant, il existe la « pilule du lendemain », c'est une contraception d'urgence, qui doit être prise idéalement dans les 12 heures suivant le rapport sexuel non protégé et jusqu'à 3 jours.

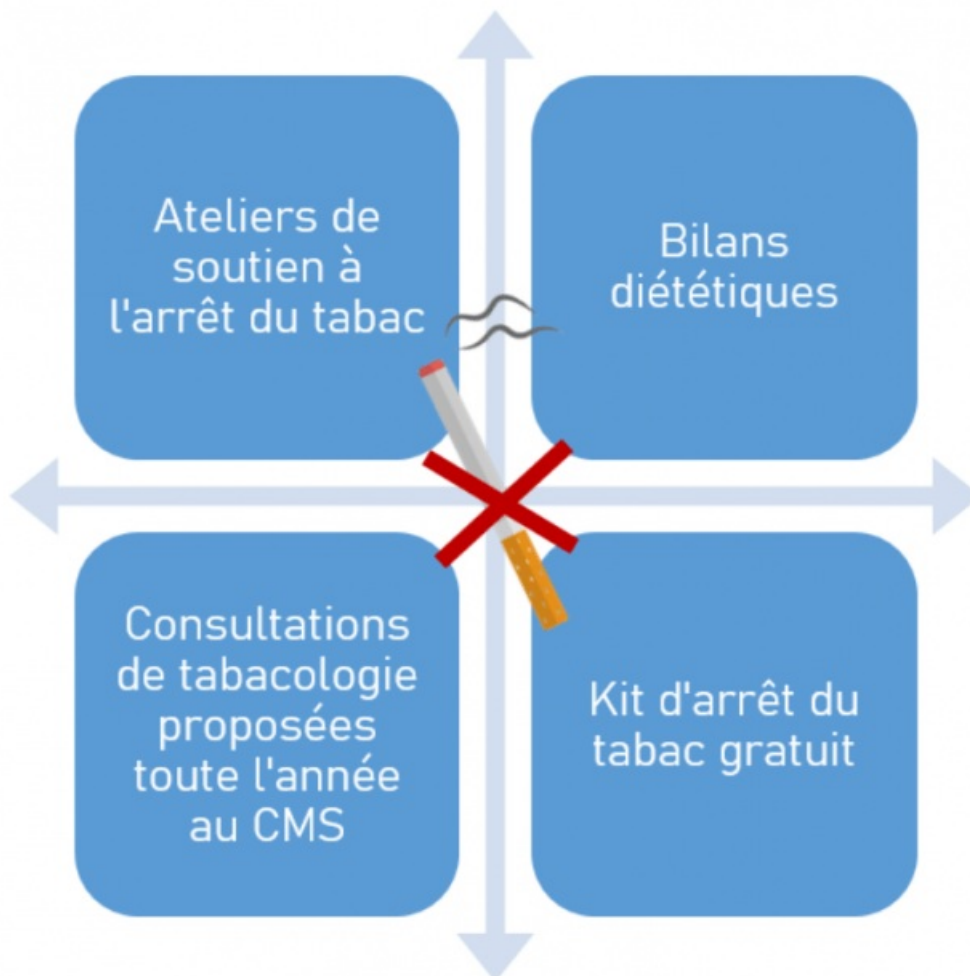
Moi(s) sans tabac

Le mois sans tabac est une campagne de prévention annuelle qui sensibilise le public au tabagisme. Il incite les personnes fumeuses à réduire ou arrêter leur consommation de tabac par le biais d'un défi qui

consiste à ne pas fumer durant tout le mois de novembre.

Nos actions

La ville a mis en place des actions afin d'accompagner les Gentilléens sur le mois sans tabac avec le soutien financier de la CPAM et l'ARS île de France. En voici quelques exemples :



Consulter [le site de Tabac-info-service](#)

Le tabagisme et ses effets

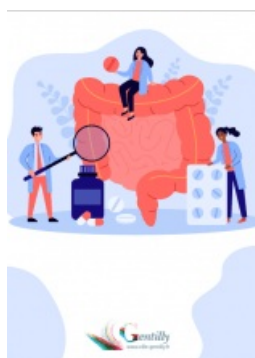


Le tabac contient une substance entraînant une dépendance, appelée nicotine. C'est elle qui provoque la dépendance. La nicotine n'est pas la seule substance présente dans le tabac. En effet, une cigarette contient environ 4000 composés.

Le tabagisme est lié à près d'un tiers des cancers, principalement le cancer des poumons, de la bouche, de la vessie et de la gorge. Il augmente la prévalence de maladies cardiovasculaires et de BPCO. Le tabagisme peut également représenter un facteur de risque supplémentaire pour les personnes diabétiques.

Fumer ne touche pas seulement la personne qui fume, en effet le tabagisme passif est à prendre en compte. C'est lorsque qu'une personne située à proximité d'un fumeur inhale involontairement la fumée. Cela peut également entraver le développement du fœtus chez les mères fumeuses.

Le cancer colorectal



Pour sensibiliser au cancer colorectal, un mois de prévention est mis en place chaque année, mars bleu. Il permet une campagne massive de dépistage.

Nos actions

La ville de Gentilly s'engage dans une campagne d'information sur le cancer colorectal, au CMS durant tout le mois de mars.

C'est quoi le cancer colorectal ?

Aussi appelé cancer du côlon et du rectum, c'est le cancer du gros intestin. Il s'agit du deuxième cancer le plus meurtrier en France. Chaque année, environ 43 000 nouveaux cas et 17 000 décès sont recensés. Pour obtenir plus d'information sur le cancer colorectal :

<https://www.santepubliquefrance.fr/maladies-et-traumatismes/cancers/can...>

Que puis-je faire ?

Un nouveau test de dépistage du cancer colorectal est désormais disponible. Si vous avez entre 50 et

74 ans, ce test vous est proposé gratuitement tous les deux ans. Il concerne les hommes et les femmes. Il s'agit d'un simple prélèvement de selles qui permet de détecter des cancers colorectaux même à un stade débutant. Il est possible de remplir un formulaire sur le site du CRCDC Ile de France (mettre lien sur le mot : <https://www.depistage-cancers-idf.org/copie-de-contacts-site-territoria...>) afin de recevoir une invitation au dépistage du cancer colorectal.

Comment obtenir le test ?

Entre 50 et 74 ans, vous recevez automatiquement à domicile un courrier vous invitant à aller récupérer le test chez votre médecin traitant. Gardez le courrier d'invitation, il comporte des étiquettes qui permettront d'identifier votre prélèvement.

Il est également possible de remplir un formulaire sur [le site du CRCDC Ile de France](#) afin de recevoir une invitation au dépistage du cancer colorectal.

Cancer du sein



Pour sensibiliser la population au cancer du sein, une campagne nationale de prévention sur un mois est mis en place, octobre rose. Elle permet une campagne massive de dépistage.

Nos actions

La ville de Gentilly s'engage à informer, sensibiliser et orienter l'ensemble des Gentilléens durant le mois d'octobre. Notamment avec l'apprentissage de la palpation mammaire.

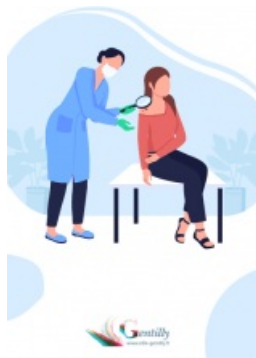
C'est quoi le cancer du sein ?

C'est le cancer le plus fréquent et le plus meurtrier chez la femme en France. En revanche, les femmes ne sont pas les seules à être touchées, les hommes le sont aussi de manière plus rare.

Pour plus d'information, veuillez consulter le site suivant :

<https://www.santepubliquefrance.fr/maladies-et-traumatismes/cancers/can...>

Semaine de prévention et de dépistage des cancers de la peau



Nos actions

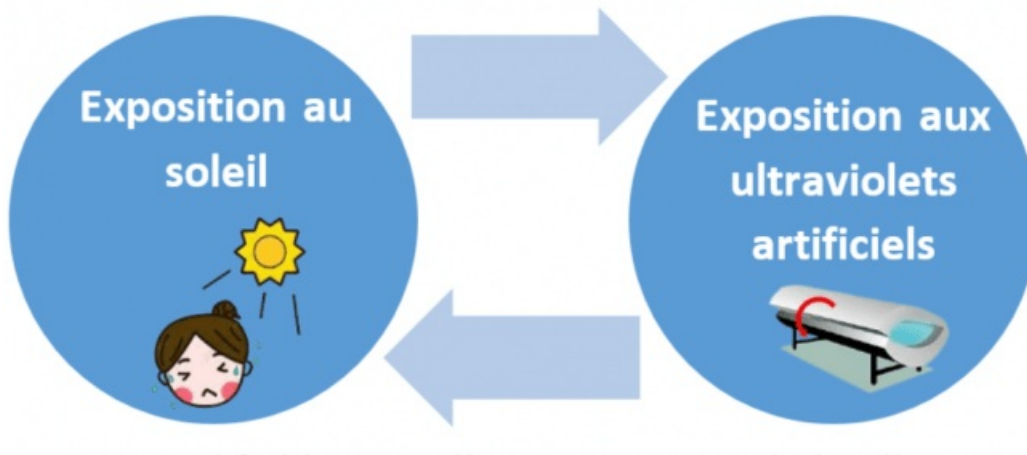
Le CMS de Gentilly s'engage annuellement dans une campagne d'informations et de dépistage du

cancer de la peau avec la venue ponctuelle d'une dermatologue.

C'est quoi le cancer de la peau ?

Il existe plusieurs types de cancer de la peau qui s'expriment de manière différente. Pour obtenir des informations sur le cancer de la peau, vous pouvez vous rendre sur le site suivant : <https://www.fondation-arc.org/cancer/cancer-peau>

Quels sont les principaux facteurs de risques ?



Cancer du col de l'utérus



Nos actions

Le CMS de Gentilly s'engage pour la prévention du col de l'utérus, c'est pourquoi il propose tous les mois des séances de vaccination gratuites contre le papillomavirus humain (principalement responsable des lésions sur le col de l'utérus). Des consultations gynécologiques qui permettent des tests de dépistage réguliers, appelés frottis cervico-utérin, sont également proposées au CMS.

Le dépistage du cancer du col de l'utérus consiste à réaliser tous les 3 ans un frottis du col de l'utérus entre 25 et 65 ans. L'examen gynécologique régulier associé au frottis de dépistage doit continuer à tenir une place importante dans la prévention du cancer du col de l'utérus, y compris chez les jeunes femmes qui ont bénéficié d'une vaccination précoce contre le H.P.V. (Papillomavirus humain).

C'est quoi le cancer du col de l'utérus ?

Le cancer du col de l'utérus correspond à la présence de cellules anormales dans la muqueuse qui recouvre le col de l'utérus. Vous retrouverez les informations les plus importantes via ce site :

<https://www.santepubliquefrance.fr/maladies-et-traumatismes/cancers/can...>

Le diabète



Nos actions

La ville propose un parcours d'Education Thérapeutique du Patient (ETP) sur rendez-vous, pour les personnes diabétiques. Ce parcours se décline par des consultations dispensées au centre municipal de santé par un diététicien nutritionniste, partenaire du réseau de santé diabète Revesdiab. Régulièrement, des journées de dépistage sont organisées au sein du centre municipal de santé, avec Rénif ou encore l'association régionale de néphrologie d'Île de France.

Le diabète, qu'est-ce que c'est ?

C'est une maladie chronique qui se caractérise par la présence d'un excès de sucre dans le sang appelé hyperglycémie. Il existe trois types de diabète :

- Diabète de type 1 : Equivaut à 6% des cas de diabète. Il est la conséquence d'une destruction des cellules du pancréas et entraîne un traitement par injections d'insuline à vie. Il apparait la plupart du temps à l'enfance ou l'adolescence.
- Diabète de type 2 : Il est le plus fréquent (92%). Il est la conséquence d'une baisse de sensibilité des cellules du pancréas à l'insuline. L'insuline étant une hormone du pancréas permettant la pénétration du glucose dans les cellules. Le diabète de type 2 apparait généralement après 40 ans. La plupart du temps des traitements médicamenteux sont nécessaires. Si le diabète de type 1 ne se prévient pas, l'alimentation et l'activité physique joue un rôle important pour prévenir l'apparition et stabiliser le diabète de type 2.
- Diabète gestationnel : Il touche les femmes enceintes et se traduit par une intolérance au glucose qui entraîne une augmentation de la glycémie. Elle disparaît après l'accouchement.

Si vous souhaitez plus d'informations sur le diabète et ses facteurs de risques, veuillez cliquer sur le bouton suivant (lien sur bouton) :

<https://solidarites-sante.gouv.fr/soins-et-maladies/maladies/article/di...>

Semaine nationale de la santé du pied



Le pied est un moteur de nos déplacements, pourtant il parfois oublié quand il s'agit d'en prendre soin.

C'est pourquoi l'Union Française pour la Santé du Pied (UFSP) organise une semaine de la santé du pied, dont les objectifs sont d'informer et éduquer le public sur les différentes pathologies du pied.

Nos actions

Dans le cadre de la semaine nationale de la santé du pied, la ville de Gentilly organise en juin une journée de prévention de la santé du pied, avec au programme un campagne d'informations et des consultations de podologie.

Les principales pathologies du pied

Si vous souhaitez vous informer sur les pathologies du pied : <https://www.sante-du-pied.org/>

Le pôle Prévention et Promotion de la Santé organise ces actions avec le soutien de :



rgba(255,255,255,1)